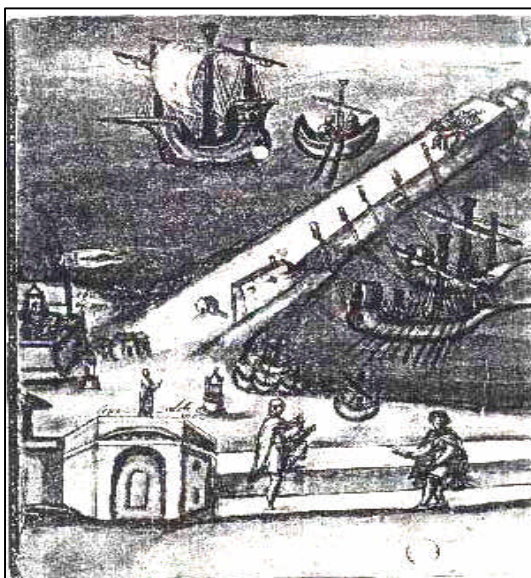


**MEMÒRIA DE LA INTERVENCIÓ ARQUEOLÒGICA  
AL PLA DE PALAU/ GENERAL CASTAÑOS  
DE LA CIUTAT DE BARCELONA  
(BARRI DE LA RIBERA).  
CODI MHCB: 141/03**



**M<sup>a</sup> Teresa GILIBARS DE FRANCISCO**

**DESEMBRE 2005**

## **INDEX**

- **Fitxa tècnica**
- **Introducció / Motius de la intervenció**
- **Marc geogràfic**
- **Marc històric**
- **Antecedents arqueològics**
- **Metodologia**
- **Descripció dels treballs realitzats**
- **Conclusions**
- **Bibliografia**

## **ANNEX**

- **Inventari estratigràfic**
- **Inventari de làmines**
- **Documentació fotogràfica**
- **Planimetria**

## ***FITXA TÈCNICA***

**Nom del carrer:** Pla de Palau/ General Castaños (Barri de la Ribera, Ciutat vella)

**Terme municipal:** Barcelona

**Comarca:** Barcelonès

**Data inici dels treballs:** 7 d'octubre de 2003.

**Data finalització dels treballs:** 7 de novembre de 2003

### **Introducció: Motius de la intervenció**

La Memòria que presentem té com a objectiu presentar, definir i exemplificar els treballs arqueològics realitzats al Pla de Palau/ General Castaños, situats al barri de la Ribera (Districte de Ciutat Vella, Barcelona), entre els dies 7 d'octubre fins al 7 de novembre de 2003, per l'arqueòleg M<sup>a</sup> Teresa Gilisbars de Francisco.



**Làmina 1: Plànol topogràfic de la zona afectada per la intervenció arqueològica.**

Aquest seguiment han estat encarregats a ATICS S.L – Gestió i Difusió del Patrimoni Arqueològic i Històric -, d'acord amb la resolució de la Direcció General del Patrimoni Cultural de la Generalitat de Catalunya, la que autoritza els treballs esmentats. La supervisió va a càrrec de la Secció d'Arqueologia Urbana de la Ciutat de Barcelona.

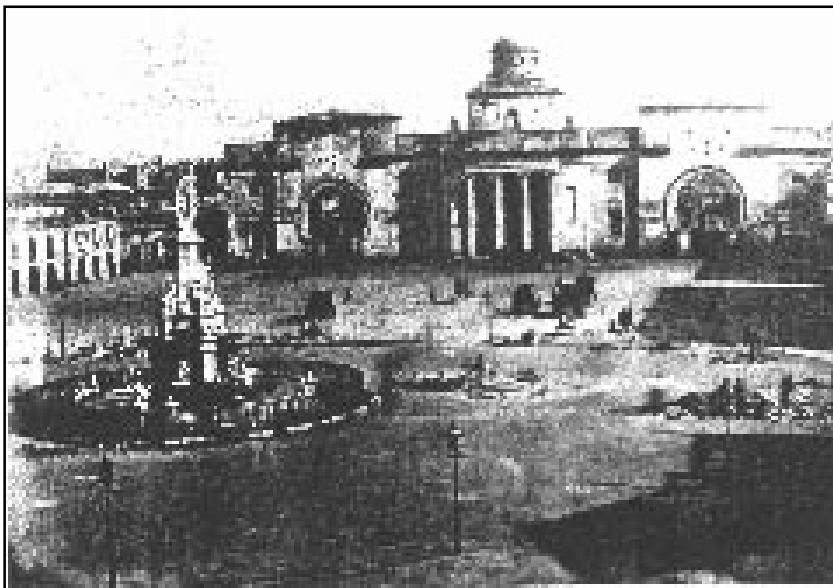
La intervenció arqueològica duta a terme en els carrers **Pla de Palau/ General Castaños**, situats al barri de la Ribera, s'inclou dins d'un projecte

d'instal·lació de línies elèctriques a realitzar per l'empresa FECSA-ENDESA. Es tracta d'una canalització en rasa de la línia subterrània de baixa tensió.

El control arqueològic de l'obra es justifica sobretot, per una qüestió de prevenció, ja que es tracta d'una zona situada dins el perímetre d'expectativa arqueològica, al barri de la Ribera dins el districte de Ciutat Vella; que s'inclou dins els centre històric de la ciutat.

Els objectius de la intervenció arqueològica eren localitzar i documentar les possibles estructures i restes arqueològiques trobades durant el procés d'obertura de les rases dels carrers **Pla de Palau i General Castaños**.

L'objectiu d'aquest control seria obtenir la màxima informació possible de l'àrea afectada per tal de complementar els estudis realitzats fins ara i documentar i evitar la destrucció de les possibles restes que hi puguin aparèixer.



**Làmina 2: Vista del Pla de Palau amb el Portal de Mar al fons abans que fos enderrocat, Actualment en aquest emplaçament es situa la Facultat de Nàutica.**

Els treballs pertinents a la instal·lació del cablejat han estat realitzats per l'empresa ESPELSA. Els treballs realitzats al carrer Pla de Palau/ General Castaños (Barri de la Ribera; Ciutat Vella) han consistit en l'obertura d'una rasa de 85 m de

llarg i d'ample dependent del tram variava entre els 62 cm d'ample i els 72 cm. La profunditat màxima que s'ha arribat ha estat d'un metre, al traçat del mateix

carrer Pla de Palau i a la confluència amb General Castaños, on l'obertura ha estat transversal, fent necessari el tall del trànsit per fer viable i segura l'obra.

El barri de la Ribera<sup>1</sup> és el que queda afectat per aquesta intervenció. Mig enderrocat després del 1714, actiu i ric després de la instal·lació del mercat del born el 1876, decadent un segle més tard pel tancament d'aquest, la Ribera és un dels barris amb més encís, i alhora amb més precarietat de la ciutat.

Aquesta intervenció ve donada per la importància dels edificis comercials i administratius de la zona, com la Llotja, la Casa Collasso, Duana vella o govern civil, on en intervencions anteriors ja s'hi ha detectat i documentat estructures arqueològiques.

---

<sup>1</sup> El Barri de la Ribera, bonic i dissortat.- *Els barris de Barcelona*. pàg 175.

### **Marc geogràfic: Localització i límits de l'àmbit d'estudi.**

Des d'un punt de vista geològic el pla de Barcelona comprèn les formacions quaternàries que s'estenen des del mar fins al canvi de pendent en contacte amb la Serralada Litoral, i que limiten al sud-oest pel Massís del Garraf i al nord-est pel Turó de Mongat.

Barcelona està situada a la costa mediterrània, en el lloc anomenat Pla de Barcelona, comprès entre els rius Besòs i Llobregat, força ben protegit dels vents del nord pel serrat de Collserola, on hi ha el Tibidabo, que n'és el cim més alt (542 metres). La serralada de Sant Mateu a llevant i el massís de Garraf a ponent fan que les entrades fàcils al pla d'al·livió, sobre el qual reposa la ciutat, siguin els passos fluvials del Besòs i el Llobregat. Les excel·lents condicions climàtiques i estratègiques de la ciutat han afavorit al llarg del temps el seu desenvolupament, amb Montjuïc a vora el mar que ha facilitat la defensa del seu litoral.

L'evolució del traçat urbanístic de Barcelona<sup>2</sup> queda reflectit amb aquestes il·lustracions que presentem a continuació.



**Làmina 3: evolució de la topografia de la ciutat de Barcelona.**

**1.- any 1000; 2.- any 1100; 3.- any 1200; 4.- any 1280.**

Es tracta d'un àrea de la ciutat que, durant segles va exercir un paper de centralitat comercial i això va condicionar la seva evolució urbanística a partir de la Llotja, la plaça del Blat, la muralla i el Portal de mar. I a partir del segle XVIII el Palau reial i la nova duana. El Pla de Palau va convertir-se en una de les zones de prestigi social de la ciutat i això va condicionar la seva evolució urbanística al segle XIX. La configuració actual és fruit de les transformacions que ha sofert l'àrea amb el portal de mar d'inicis del segle XIX, les noves illes de la rectificació de la muralla i la construcció dels porxos d'en Xifré, l'enderroc del portal de mar, la desaparició de la muralla i el seu passeig.

Barcelona entre l'any 1000 i 1280 viu una seqüència evolutiva, segons l'historiador Philip Banks, basada en les notícies arxivístiques, les referències toponímiques i les evidències físiques. Aquesta evolució queda palesa gràficament a la Làmina número 3 que presentem sobre l'escrit.

Segons els estudis topogràfics de Salvador Sanpere i Miquel publicats al seu llibre *Topografia antiga de Barcelona. Rodalía de Corbera* (Barcelona, 1890) l'àrea de l'actual Pla de Palau es trobaria a començaments del segle XIII entre l'arenal de la platja, en l'elevació coneguda com a puig de les Falzies. Al segle XIV ja s'ha construït la Llotja en un terreny on expropien totes les "cases, edificis, honors, censos i drets". La reorganització i forma definitiva del Consolat de Mar de Barcelona atorgada pel rei Pere III el 1348 és posterior a les primeres actuacions per bastir la Llotja.

---

<sup>2</sup>BANKS,P.- *L'estructura urbana de Barcelona, 714.1300;DD.AA. Història de Barcelona*, Vol.2, 1992



### **Marc Històric**

El carrer del General Castaños es troba al costat de l'avinguda del Marquès d'Argentera, part del passeig Nacional i va a parar al Carrer Ocata.

Són nombrosos els edificis d'interès arquitectònic de la zona, com per exemple:

- **La casa Collasso**<sup>3</sup> que es tracta d'un edifici alçat al Pla de Palau cap a mitjans del segle XIX, que reproduïx el model dels porxats i de la casa burgesa del vuit-cents sense recórrer, però a la seva riquesa ornamental. També era coneguda com casa Carbonell i donava directament a la muralla de mar.
- Al Pla de Palau, 22 entre la plaça d'Antoni Lòpez, el consolat de Mar i el Passatge d'Isabel II ens trobem amb la **Llotja i la Borsa i Acadèmia de Belles Arts de Sant Jordi**.
- Al Pla de Palau 15, entre el c/ de la Duana, el c/ del General Castaños i l'avinguda del Marquès de l'Argentera, ens trobem amb l'edifici de la **Duana Vella o el Govern Civil**.

Ara bé, cal fer especial menció de la muralla medieval de la ciutat, l'origen de la qual, es remunta al segle XIII. Però no fou fins l'any 1358 que s'iniciava el mur que arribaria fins el mar, passant per la part posterior del monestir de Santa Clara, fins a la desembocadura del rec Comtal. L'any 1369 s'inicia el pany de muralla que ha d'arribar fins a la torre Nova, paral·lel al mar, i aquest no finalitza fins el 1438. L'any 1439 s'havia iniciat la construcció d'un primer dic per a la creació d'un port, davant el convent de Santa Clara. Aquest fet va provocar que l'aportació de les sorres guanyessin terreny a la línia de mar davant la Llotja, això va aconsellar fer un altre dic davant la Torre Nova. El 1458 el Consell de Cent aprova l'ampliació de la muralla de mar des de la plaça del vi fins al convent de Sant Francesc.

Així, la zona d'estudi que ens pertoca, situada davant la Llotja queda sense fortificar per aprofitar aquest punt d'entrada i sortida de mercaderies;

---

<sup>3</sup> AAVV.- *Guia del Patrimoni Monumental i Artístic de Catalunya*, vol. 1. Pòrtic. Barcelona, 2000

això va propiciar que l'entorn de la Llotja concentrés tota l'activitat comercial i mercantil. El port nou s'inicia al 1477. Però el tancament definitiu de la muralla no fou fins el segle XVI.

En el front marítim de Barcelona, fortificat per l'anomenada muralla de Mar des del 1563, s'aixecaven al segle XV les dues naus gòtiques corresponents a la dels Draps i a la Llotja, el convent de Sant Francesc i les Drassanes. Ja en el s.XVII, l'esplanada que s'estenia entre l'edifici dels Draps i la Llotja, i que estava connectada amb la rambla pel carrer Ample- artèria principal del barri- s'anà conformant com a un nou centre neuràlgic de la ciutat, enfront del que ja constituïa la Plaça de Sant Jaume, seu de les institucions locals.

L'any 1818 i promogut pel capità general Castaños, es presentà un important projecte d'ordenació i eixamplament que volia donar-li un caràcter monumental i configurar-lo com a centre monumental i institucional. Les obres s'iniciaren el 1820 quan s'enderroca el vell Portal de Mar i es donà al Pla de Palau el nom de la plaça de la Constitució. El 1833 es projectà el nou portal de mar que es bastí el 1837. Massanes guanyà el projecte i va dibuixar cinc noves illes de cases, quatre entre la Llotja i el Portal de Mar, on s'edificarien les anomenades Porxos d'En Xifré i d'en Collasso, i l'altra al costat de Duana entre el carrer de la Marquesa i de Castaños.

El 1844 arran de la visita de la reina Isabel II a Barcelona, s'habilità l'antic Palau dels capitans generals com a Palau Reial. El 1848, es va completar l'edificació d'estil neoclàssic de la plaça, amb una sèrie d'edificis porticats.

### **Intervencions anteriors**

Cal esmentar algunes intervencions que s'han realitzat properes a l'àrea d'estudi.

Primerament, l'any 1991, es va dur a terme una excavació a la Plaça Comercial per Farré, R i Serrà, D<sup>4</sup>. Aquesta intervenció es troba molt a prop del carrer de la Ribera on van descobrir una necròpolis baix-imperial i alt medieval.

El 1994 sota la direcció de Barraseta, E i Huertas<sup>5</sup>, ja es fa una intervenció al Mercat del Born on es descobreixen diverses estructures corresponents a l'entramat urbanístic d'aquest barri. I que es veuran en extensió gràcies a la intervenció realitzada per Artigues i Fernández.<sup>6</sup>

L'any 2000 es va realitzar una intervenció arqueològica que va consistir en sondejos a l'edifici de la Llotja, sota la direcció de Gemma Caballé i Crivillés<sup>7</sup>. Els resultats d'aquest sondejos són l'aparició de la planta dels murs apareguts del porxo de la Llotja.

Durant l'abril del 2002, hi va haver una excavació preventiva al passeig Picasso per tal de fer una avaluació arqueològica del terreny. La intervenció arqueològica sota la direcció de Suau, L, indica que s'han localitzat algunes estructures que formen part de la trama urbanística de l'antic barri de la Ribera.

El juliol del 2002 sota la direcció de Río, M; es va realitzar una intervenció al passeig Picasso amb motiu del projecte de construcció d'habitatges amb places d'aparcament subterrànies. En aquesta intervenció es van trobar més estructures de la trama urbanística de l'antic barri de la Ribera.

---

<sup>4</sup> FARRÉ, R; SERRÀ, D; *Memòria de l'excavació a la plaça Comercial. 1991.*

<sup>5</sup> FABREGAS, M.; HUERTAS, J.- *Memòria arqueològica de l'Antic mercat del Born. 1998.*

<sup>6</sup> P. LI. Artigues Conesa, A. Fernández Espinosa: *Memòria de la intervenció arqueològica en el "Antic Mercat del Born" de Barcelona. Novembre 2001-abril 2002. Lliurada al Servei d'Arqueologia de la Generalitat novembre 2002.*

<sup>7</sup> CABALLÉ, G; *Informe de la intervenció arqueològica realitzada a la Llotja de mar de Barcelona(32-2000)* Arqueociència, manresa 2000

## **Metodologia**

La present intervenció arqueològica, realitzada al carrer **Pla de palau/ General Castaños** té l'objectiu de documentar les restes arqueològiques i interpretar-les, mitjançant el control arqueològic de les rases realitzades, per l'empresa Espelsa, per a la instal·lació del cablejat de baixa tensió.

Aquests treballs, realitzats per l'arqueòleg director, s'han dut sota un estricte rigor i control arqueològic. Es tracta d'un seguiment arqueològic de caràcter preventiu i de control dels moviments de terres, per a la documentació de possibles restes. En aquest cas els treballs que s'han realitzat han consistit en l'obertura de la pavimentació al llarg del tram de la rasa de 85m en total, mitjançant un martell pneumàtic, i posteriorment l'extracció del contingut de la mateixa rasa amb una retro- excavadora amb una pala de 30 cm. Pel buidatge de les set cates realitzades a la rasa del carrer Pla de Palau/ General Castaños es va procedir amb l'ús del pic i la pala. Tenint en compte que la tasca de l'arqueòleg és la recollida de la màxima quantitat d'informació possible per a la reconstrucció i lectura del passat, s'ha seguit una estricta metodologia científica. Com a sistema d'enregistrament s'ha utilitzat el mètode Harris, consistent en documentar cadascuna de les unitats estratigràfiques detectades mitjançant una fitxa, i assignant un número d'Unitat Estratigràfica (U.E.) a cada un dels retalls, farciments i estructures aparegudes durant l'actuació. Al mateix temps s'ha procedit a obrir diverses Cates, en total han estat set Cates, a l'inici dels diferents trams de la rasa.

Cata 1: Situada enfront del C/ General Castaños nº 16, tram 1.

Cata 2: situada a la Plaça de Pla de Palau, a la vorera en sentit paral·lel a la Carretera, tram 2.

Cata 3: situada a la part anterior de la Façana de la facultat de Nàutica, tram 3.

Cata 4: situada Al lateral de la Facultat de Nàutica port del Porxo ,tram 3.

Cata 5: Situada al a vorera, tram 3.

Cata 6: situada a la part posterior de la Facultat de nàutica, tram 4.

Cata 7: situada al final del tram 2.

S'ha realitzat també la corresponent documentació fotogràfica dels treballs realitzats i de les estructures arqueològiques observades, en format de paper i digital. També s'ha elaborat la planimetria corresponent, i un dibuix detallat en planta i seccions de les restes estructurals detectades durant els presents treballs. La documentació gràfica consta d'una plànol topogràfic amb la situació de la rasa dins de la xarxa urbana actual del barri de la Ribera, a més de les plantes i seccions corresponents a escala 1:10 i 1:20.

A la intervenció se li ha donat el codi 141/03 (Museu d'Història de la Ciutat).

Hem de fer menció, que a part dels treballs de camp realitzats, també vam procedir a fer un estudi de recopilació bibliogràfica de la zona a intervenir, per detectar els possibles elements arquitectònic i arqueològics que ens podíem arribar a trobar durant la intervenció. Aquesta fase de recull bibliogràfic va consistir en el buidat de tota la documentació existent sobre la zona afectada, concretament a la zona de la Ribera (Ciutat Vella) on els carrers que conflueixen amb el projecte són principalment el carrer General Castaños, C/ marquesa, C/ Reina Cristina i Passatge d'Isabel II. Amb això, es pretenia confirmar l'existència d'elements arqueològics que poguessin estar afectats per les futures obres a realitzar al carrer **Pla de Palau/ General Castaños**, ja fos directament o indirectament. Aquest treball de documentació s'ha dut a terme mitjançant la consulta de l'Inventari del Patrimoni Arquitectònic de la Generalitat de Catalunya i de l'Arxiu Històric de la Ciutat de Barcelona.

Pel que respecte a la documentació gràfica realitzada en aquests treballs, es van documentar a escala 1:20 les pertinents plantes i seccions de les estructures localitzades durant l'obertura de la rasa, com de les cates realitzades. També s'han inclòs els plànols topogràfics de la rasa amb els seus diferents trams.

### ***Descripció dels treballs realitzats***

Aquesta memòria presenta els resultats obtinguts en els treballs realitzats en el seguiment arqueològic del carrer **Pla de Palau/ General Castaños**. Aquests treballs van ser duts a terme entre el 14 i el 25 d'octubre de 2003, i han consistit en la realització de quatre trams de Rasa i set Cates.

El tram 1 de la Rasa s'inicia davant la Cata 1 enfront del Carrer General Castaños núm. 16. Per fer aquest tram vam haver de tallar alguns carrils de circulació viària per poder treballar. Així que el dissabte dia 18, aprofitant que hi ha menys trànsit vam procedir a l'obertura d'aquest primer tram.

Els treballs realitzats en la present actuació arqueològica, els descrivim a la rasa i les Cates.

#### Cata 1 (Pla de Palau )

Pel que fa a la Cata 1, es troba situada a la vorera del Carrer General Castaños/ Pla de Palau costat Besòs (vegeu planimetria). L'objectiu era poder establir la profunditat dels serveis de llum, aigua i gas que passen per sota vorera i extreure l'electricitat dels cables elèctrics que alimentaria els futurs cables a instal·lar. Un cop excavada la Cata 1, i per tal de connectar-la amb la rasa 1, va ser necessària l'obertura del tram que comunicava a aquestes dues, degut a la presència d'un reompliment de formigó que dificultava els treballs, va ser picat pel martell pneumàtic.

Aquesta cata presenta unes dimensions de 2 m per 1 m, i una profunditat màxima d'un metre. Inicialment s'extreu el paviment d'asfalt prèviament tallat amb una màquina radial per que el tall sigui net i quedi homogeni el reompliment i el nou asfalt que hi posaran. (U.E. 101); que funciona com a paviment de la vorera. Al tractar-se d'un paviment d'asfalt ha fet que les obres anessin més a poc a poc per la seva duresa. Sota aquest primer nivell d'asfalt, U.E 101 ens trobem amb una preparació de formigó, composta per grava i ciment, molt consistent i d'uns 23 cm de profunditat (U.E 102) L'extracció d'aquest dos primers nivells es realitza amb martell pneumàtic, procedint a l'ús del pic i la pala durant la resta dels treballs d'excavació d'aquesta Cata1.

Finalment, es procedeix a l'extracció del farciment modern (U.E 103) que reomple aquests nivells moderns, i que serveix per cobrir una secció de serveis d'electricitat anteriorment instal·lats. L'excavació d'aquesta Cata 1 permet aprofundir a una cota d'un metre de profunditat, deixant vista l'aparició de diferents serveis. Hem de dir que l'excavació de la Cata 1 ha resultat negativa. No hi hem localitzat ni material arqueològic ni cap mena d'estructura.

#### Tram 1 ( Pla de Palau, Cata 1/Cata2.Làmina 11: 141/03-20)

L'obertura de la Rasa en el tram 1 s'inicia tallant la circulació de dos carrils viaris del Pla de palau s'inicia a l'inici de la Cata 1, al Pla de Palau 16 fins a la Cata 2 , just a la vorera de Llobregat del Pla de Palau. L'obertura es fa tallant alguns carrils de circulació i per torns durant tot el dissabte per evitar excessives retencions i fer amb més rapidesa la feina.

La Rasa del tram 1 té una profunditat de 1'50 ja que en el procés de buidatge de la Rasa s'han trobat amb alguns serveis que han obligat a passar el tramat elèctric de mitja tensió per sota d'aquests serveis. En aquest tram l'amplada també era de 1,20 cm. A l'igual que en el procés d'excavació de la Cata 1, primerament es procedeix a l'extracció del paviment d'asfalt, prèviament tallat amb una màquina radial per fer recte el tall (U.E 101).



**Làmina 4: Obrers treballant al tram 1.**

sota de la U.E 101, apareix un altre nivell d'asfalt (U.E 105), que cobreix un reompliment de formigó que té una profunditat màxima de 50 cm i discorre fins a la meitat del tram dos (U.E 106). A l'altra meitat del tram 1 de la Rasa apareix un nivell de llambordes

U.E 107 i finalment un rebliment de sauló i sorres fines, mesclades amb abocaments; a aquest nivell li hem donat la U.E 108. Per fer l'obertura més ràpida d'aquest tram, s'ha fet amb una retro-excavadora, amb martell

pneumàtic per picar les diferents U.E's i amb una pala de 60 cm pel buidat del reompliment.

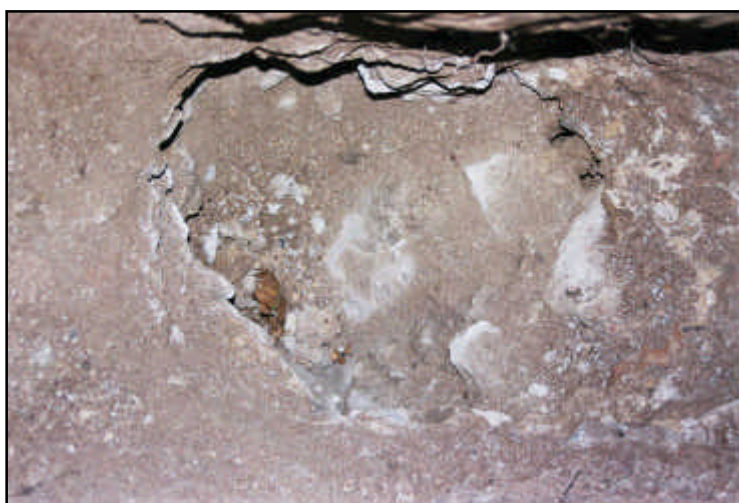
Un cop extret el paviment d'asfalt i la preparació de formigó es procedeix a l'extracció del sediment que cobreix tots els serveis anteriorment instal·lats (**U.E 108**). Es tracta d'un farciment molt heterogeni, format per sauló, sorres fines i abocaments.

Durant l'obertura del primer tram de la Rasa 1, iniciat al Pla de Palau, amb l'ajuda de la retro-excavadora, no trobem la presència de cap estructura arqueològica. Un cop col·locats els tubs per a la canalització del cable elèctric de mitja tensió es reomple amb sorra fina la rasa sempre indicant amb unes plaques de plàstic groc que hi ha cables elèctric, per si hi ha de fer un altra intervenció en el futur.

#### Tram 2,(Pla de Palau, Cata 2/ Cata 7.Làmina 12: 141/03-27)

Al Tram 2 es repeteix la seqüència estratigràfica més o menys igual que al Tram 1; tenim un nivell d'asfalt, U.E 101 d'uns 6 cm de profunditat per sota la U.E 102 de 20 cm de profunditat, un altre nivell d'asfalt, U.E 105 i per sota ja ens trobem amb el sauló, U.E 113.

Un cop excavat el tram 2 de la rasa observem que una estructura transcorre paral·lela a la rasa trencada o tallada en algun moment per alguns serveis instal·lats amb anterioritat. L'estructura està formada per pedres de



**Làmina 5: Detall de l'estructura del tram 2.**

tamany mitjà units amb morter de calç i apareix a una profunditat d'uns 80/90 cm de profunditat. Aquesta estructura sembla que seria contemporània de l'estructura que apareix al tram 3 i que hi guardaria relació. En aquest tram , la inexistència de

materials ens fa difícil saber la seva cronologia, però es tracta d'estructures



probablement del segle XVI, si tenim en compte que la muralla de Mar no va ser fins aquest segle que va ser acabada definitivament.

Degut a al limitat espai de la rasa, 60 cm d'ample, no hem pogut identificar ni definir correctament l'estructura, així que la seva amplada no va ser documentada. I això dificulta saber a quin tipus d'estructura pertany. Hem de comentar que dins el reompliment, U.E 113, vam localitzar dues pedres abocades de 40 x 36 cm, regulars, tipus carreu, que podrien formar part de l'antiga muralla.

Fins a una profunditat de 90 cm en algun sector del tram 2 ens hem trobat la instal·lació de serveis que s'han menjat part de l'estructura. Això ens indica que la zona està molt revolta, tractant-se, doncs, d'una aportació forània.

L'estructura, U.E 115, seria igual a la trobada al tram 2, U.E 111, o almenys del mateix període. Aquesta transcorre de forma regular per gairebé la totalitat del tram 2 fins trobar-se amb la Cata 7, lloc on la instal·lació d'anteriors serveis trenca l'estructura.

#### Cata 7(Pla de Palau. Làmina 13:141/03-6)

La Cata 7 va ser la última Cata en obrir-se, servia per evitar obrir el carrer que transcorre per davant de la Facultat de Nàutica. Van baixar un metre de profunditat per anar a buscar uns tubs d'uralita instal·lats en un obra anterior i aprofitar-los per passar-hi per dins el cable de mitja tensió que havien d'instalar i evitar així tallar el carrer. La seqüència estratigràfica és la mateixa que al tram 2. Un nivell d'asfalt, U.E 101, formigó, U.E 102, asfalt, U.E 105, fins arribar al Sauló, U.E 113.



Làmina 6: Claveguera del tram 2.

A uns 85 cm de profunditat ens trobem amb una claveguera (U.E 114) aquesta està parcialment trencada per anterior intervencions i es perd pel lateral esquerre de la rasa mirant a mar.

La claveguera està

formada per dues totxanes col·locades sobre una canal també feta amb totxana i té com a mescla morter de calç per amalgamar les parts. L'interior de la claveguera estava farcida pel sauló del reompliment, U.E 113.

### Cata 2 (Pla de Palau )

La Cata 2 situada al lateral de la vorera Llobregat de la Plaça del Pla de Palau, segueix la mateixa seqüència estratigràfica que el tram 2, que ja hem comentat. Aquesta cata ha resultat negativa. Les seves dimensions són similars a la Cata 1, ja que fa un metre d'ample per dos metres de llarg amb una profunditat una mica superior que la cata 1, aquesta arriba al 1'20 metres de fondària. La instal·lació del cablejat elèctric ha suposat l'obertura d'aquesta cata on s'han col·locat la boca dels tubs de 40 cm d'ample, per on dins hi passaran travessant per sota la via, fins arribar a la Cata 1.

Durant el procés d'excavació de la cata 2 es va dur a terme el mateix procediment. L'excavació de la Cata es fa amb pic i pala, per així no afectar els serveis de llum, aigua, gas, telèfon i clavegueram anteriorment instal·lats.

### Tram 3,( Pla de Palau.Cata 3-Cata 4- Cata 5.

En aquest tram s'obren tres cates les quals resulten negatives. Primerament es marca amb la radial el tram de Rasa a picar i buidar, d'entre 65 i 72 cm d'ample, perquè la màquina treballi amb facilitat.

Un cop tallat el tram els obrers van picant els diferents nivells, primer d'asfalt, U.E 101, després el formigó, U.E 102, un nivell de paviment de lloses, tipus vorera de 2 cm de profunditat U.E 117. Sota aquesta vorera hi apareix un altre nivell de formigó de 40 cm de gruix U.E 106. Per sota dos reompliments el primers d'abocaments U.E 108 i el segon de sorres molt fines i soltes de color marró clar i composició molt solta que cobreixen l'estructura U.E 111.

Un cop extret l'enllosat i la seva preparació de formigó, el operaris procedeixen a l'extracció del reompliment heterogeni modern (U.E 108). Es tracta d'un reompliment estèril, format per terres de color marró clar barrejada amb sorra i sauló Aquest estrat no presenta cap element de material arqueològic.

L'estructura que ens apareix al Tram 3 guarda relació amb la composició dels materials a l'estructura apareguda al tram 2. Per aquesta raó diem que es tracta d'una mateixa estructura.

Hem de comentar que tot i ser una estructura molt llarga no hem trobat els límits laterals per saber la seva amplada màxima i poder així definir si es tracta de la muralla de mar.

Una vegada extrets tots els nivells del tram 3 fins arribar a la U.E 112 que té uns 9 cm de gruix fem aturar la retro-excavadora en veure que hi apareix una estructura que procedim a delimitar, netejar, fotografiar i documentar arqueològicament.

Aquest tram d'estructura és més curt que l'aparegut al tram 2 ja que sembla estar rebentat per la instal·lació d'altres serveis realitzats amb anterioritat.



**Làmina 7: Estructura Tram 3**

El tall que presenta l'estructura és molt net i clar i sembla que deu tractar-se de l'inici del mur, seria en aquest cas la seva cara vista. En altres trams el que hem documentat, com és en l'estructura de la làmina 12, que correspon al tram tres, és el reompliment que s'utilitza per aprofitar les pedres més petites i no tan vistoses per l'interior, deixant les vistoses i perfilades per les cares vistes de l'estructura. El mur està format per pedres de tamany mitjà lligades amb morter de calç de color blanc i textura forta.

L'amplada documentada és de 60- 70 cm, que és la que li correspon a la Rasa oberta i la seva profunditat arriba al metre en algunes zones de la Rasa. La llàstima és que no tenim el final de la línia per saber l'orientació de l'estructura ni l'amplada real, per poder definir millor

l'estructura i poder relacionar-la amb la documentació de la Planta de la Muralla de mar per saber exactament aquesta estructura a quin mur correspon.

A la resta del tram 3 tant a la rasa com a les Cates 3, 4 i 5 no hi va aparèixer cap resta arqueològica ni material ni estructural

#### Tram 4 ( Cata 6.)

El tram 4 és el més curt i el més ràpid d'obrir, ja que només hi havia un paviment d'uns 10 cm d'asfalt, U.E 101, sobre un nivell de formigó U.E 102 que no arribava als 4 cm de gruix i a sota ja apareixia el reompliment modern, U.E 113. Aquesta zona al situar-se prop dels jardins posteriors de la Facultat de Nàutica ha estat molt remoguda, no hi ha aparegut cap estructura ni a la Cata 5 ni al tram 4 i últim del seguiment. Només a la Cata 6 ens ha aparegut part de la fonamentació (U.E. 104) de la Facultat de Nàutica que es situa en el mateix lloc on era l'antic Portal de Mar.

Un cop feta l'obertura de tots els trams de rasa i el buidatge i documentació de totes les estructures aparegudes es procedeix a la col·locació del cablejat de mitja tensió, sota la supervisió de l'arqueòleg per evitar que es malmetin les estructures aparegudes. Finalment, un cop passat tot l'entramat elèctric, es posen unes plaques de plàstic groc indicant la presència de cables



Làmina 8: Detall de la Cata 6. Tram 4.

de mitja tensió per si han de fer una intervenció en el futur i posteriorment es cobreix de nou la rasa, primer amb sorra fina i per sobre amb un preparat de formigó. Per sobre d'aquest tornen a posar asfalt fred.

Aquest procés es realitza gairebé simultàniament, primer la

col·locació total dels serveis tant al tram 2 , al tram 3 i al tram 4, recordem que

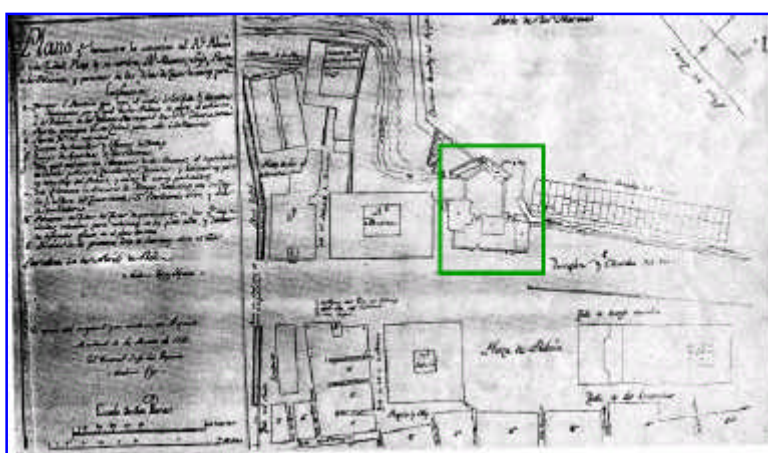


el tram 1, per causes viàries va ser obert , instal·lat el cable i tancat, el mateix dia. L'obra es va acabar amb la connexió dels cables de mitja tensió a la xarxa elèctrica.

## CONCLUSIONS

Exposem, així els resultats obtinguts durant el control arqueològic realitzat a les obres del carrer Pla de Palau/ carrer del General Castaños, amb el codi d'intervenció 141/03 (Museu d'Història de la Ciutat de Barcelona). La zona a la qual s'ha dut a terme aquests treballs es contextualitza dins de l'àmbit del Barri de la Ribera, el qual pertany al districte de Ciutat Vella de Barcelona.

Hem comentat que ens han aparegut diferents estructures, que bé



**Làmina 9: Plànol del 1820 on es veu la situació de la Muralla de mar. En color Verd la zona afectada pel seguiment.**

podrien ser les restes de la muralla de mar. Veiem per això la imatge que reflexa la Làmina 9 i 10, on hem marcat amb un quadre verd la zona que estaria afectada pel seguiment i on hem trobat les restes de les estructures.

Per la orientació del mur es podria tractar de la part interna del mur est de l'estructura que veiem a la làmina 9. Pel tipus de factura sembla que l'estructura no és la cara vista de la mateixa muralla, ja que no és massa consistent ni vistosa. Més aviat respon a un reompliment interior de la mateixa, on s'han abocat aleatòriament capes de pedres i morter de calç.

Com es pot apreciar a la planta general, les restes documentades són força minses, però hem de pensar que és possible que sota el paviment del Pla de Palau apareguin més estructures que es relacionarien amb les documentades en aquesta intervenció.

Aquesta mateixa imatge, ampliada, ens mostra la zona on creiem que corresponen les estructures, marcada amb color lila.



**Làmina 10: Detall del plànol del 1820 on es veu la situació de la Muralla de mar.**

La presència dels diferents edificis administratius de la zona del pla de palau com són la Llotja, el Palau del Rei, els porxos d'en Xifré, Duana i el Portal de mar, juntament amb el fet de que estem davant d'una zona catalogada de protecció arqueològica, feia plausible l'aparició d'elements o estructures arqueològiques vinculades amb el passat medieval i

modern del Barri de la Ribera, tal i com així ha succeït. L'aparició de diferents estructures al tram 2 i al tram 3, construïdes amb el mateix tipus de material, pedra de mida mitjana, lligades amb morter de calç blanc, ens fa pensar que ens trobem amb les restes de la muralla de mar. Ara bé, la manca total de ceràmica associada a l'estructura i el petit espai de la intervenció no ens permet afirmar amb total seguretat aquesta anterior hipòtesi.

Així doncs, caldrà esperar futures intervencions per tal de conèixer millor l'urbanisme d'aquest espai limítrof i per això tan fràgil de la ciutat de Barcelona



**Làmina 16: Foto del tram 2.  
Muralla de Mar.141/03-3**



**Làmina 17: Foto del tram 2.  
Muralla de Mar.141/03-2**





**Làmina 18: Foto del tram 2.  
Muralla de Mar.141/03-4**



**Làmina 19: Foto del tram 2.  
Muralla de Mar.141/03-5**

## **Bibliografia**

- **AAVV.-** *Actes del I congrés d'història del Pla de Barcelona, celebrat a l'Institut Municipal d'Història. El Pla de Barcelona i seva història.* 1982.
- **AAVV.-** *La casa llotja de mar de Barcelona.* Cambra oficial de comerç, indústria i navegació de Barcelona. 1986.
- **AAVV.-** *Història de Barcelona*, vol. 2, 3, 4, 5. Enciclopèdia Catalana. Barcelona, 1992.
- **AAVV.-** *Guia del Patrimoni Monumental i Artístic de Catalunya*, vol. 1. Pòrtic. Barcelona, 2000.
- **AAVV.-** *Catàleg del Patrimoni Arquitectònic Històrico-Artístic de la Ciutat de Barcelona*, Ajuntament de Barcelona, dirigit per Josep Emili Hernández-Cros.
- **AAVV.-** *Atlas de Barcelona segles XVI-XX.* Col·legi oficial d'arquitectes de Catalunya. Editorial la Gaya ciència. 1982.
- **ALMERICH, L.-** *Història dels carrers de la Barcelona vella.* 1949.
- **Bravo; Federico.-** *Los nombres de las calles de Barcelona.* Volumen I.Fenicia. Madrid 1971
- **BADA, J.,** *Situació religiosa de Barcelona en el segle XVI*, Editorial Balmes.
- **BALAGUER, V.,** *Las calles de Barcelona en 1865*, vol. I, Madrid, 1888
- **BARRAQUER, C.,** *Las casas de religiosos en Cataluña durante el primer tercio del siglo XIX*, vol. II, 1906, Barcelona, pàgs. 161-172
- **CARRERAS CANDI, F.-** *Geografia General de Catalunya*, vol. III. Barcelona, 1909
- **CABALLÉ, F; GONZALEZ,R;** *Estudi de l'impacte arqueològic de l'àrea on es projecta l'aparcament soterrani del Pla de Palau i del Passeig d'Isabel II de la Ciutat de Barcelona* Veclus, s.l.. Novembre 2001.
- **DURAN I SANTPERE, A.-** *Barcelona i la seva història. La formació d'una gran ciutat. Documents de Cultura.* Curial. Barcelona, 1973.
- **GARCIA I ESPUCHE, A.-** *Espai i societat a la Barcelona pre-industrial.* Barcelona, 1986.

- **HERNANDEZ-CROS, J.E.** – *Arquitectura de Barcelona*, Editat per la Demarcació de Barcelona del Col·legi d'Arquitectes de Catalunya.
- **MUÑOZ, I.**- *Memòria d'intervenció arqueològica als carrers General Castaños 14- C/ de la Duana 2. Ciutat vella, Barcelon, 2002..*
- **ORRI,E.**- *Memòria d'intervenció arqueològica al c/ de la Mercé, 18-26( Barcelona, Barcelonés. Novembre, 2002.*
- **PERELLÓ I FERRER, A. M.**- *L'arquitectura civil catalana del segle XVII a Barcelona*. Publicacions de l'Abadia de Montserrat. Barcelona, 1996
- **PI I ARIMÓN, A.** – *Barcelona antigua y moderna*. Barcelona 1854, Tomo I
- **TELESE COMPTE,A.**-*La Vaixella Blava Catalana de 1570 a 1670.*

*ANNEX*

***Inventari estratigràfic***

***Inventari d'imatges***

***Planimetria***

**INVENTARI ESTRATIGRÀFIC**

<b>FITXA D'UNITAT ESTRATIGRAFICA</b>				<b>UE : 101</b>	
<b>Jaciment:</b> 141/03		<b>Tram:</b> 1,2,3,4		<b>Cronologia:</b> Segle XX	
<b>DEFINICIÖ :</b>	Paviment				
<b>DESCRIPCIÖ :</b>	Paviment d'asfalt que cobreix tota la Plaça de Pla de Palau i els voltants de la facultat de Nàutica.				
<b>MATERIAL DIRECTOR :</b>					
<b>SEQÜÈNCIA FÍSICA :</b>	Igual a		Equivalent a		
	Rebleix a		Es reblert per		
	Cobreix a	102	Es cobert per		
	Talla a		Tallat per		
	Es recolza a		Se li recolza		
	S'entrega a		Se li entrega		

<b>FITXA D'UNITAT ESTRATIGRAFICA</b>				<b>UE : 102</b>	
<b>Jaciment:</b> 141/03		<b>Tram:</b> 1,2,3,4.		<b>Cronologia:</b> Segle XX	
<b>DEFINICIÖ :</b>	Preparació de formigó				
<b>DESCRIPCIÖ :</b>	Un nivell fet a base de formigó que serveix com a preparació del paviment d'asfalt. U.E 101				
<b>MATERIAL DIRECTOR :</b>					
<b>SEQÜÈNCIA FÍSICA :</b>	Igual a		Equivalent a		
	Rebleix a		Es reblert per		
	Cobreix a	103	Es cobert per	101	
	Talla a		Tallat per		
	Es recolza a		Se li recolza		
	S'entrega a		Se li entrega		

<b>FITXA D'UNITAT ESTRATIGRAFICA</b>			UE : 103	
Jaciment: 141/03	Tram: 4		Cronologia: Segle XX	
DEFINICIÖ :	Farciment/ reompliment			
DESCRIPCIÖ :	Farciment molt heterogeni de sorres fines i soltes de color marró clar i restes de material ceràmic molt remogut i abocat..			
MATERIAL DIRECTOR :				
SEQÜÈNCIA FÍSICA :	Igual a		Equivalent a	
	Rebleix a		Es reblert per	
	Cobreix a		Es cobert per	101,102,103
	Talla a		Tallat per	
	Es recolza a		Se li recolza	
	S'entrega a		Se li entrega	

<b>FITXA D'UNITAT ESTRATIGRAFICA</b>			UE : 104	
Jaciment: 141/03	Tram: 4		Cronologia: Segle XX	
DEFINICIÖ :	Estructura			
DESCRIPCIÖ :	Mur de fonamentació de la facultat de Nàutica, situada on abans estava el Portal de Mar.			
MATERIAL DIRECTOR :				
SEQÜÈNCIA FÍSICA :	Igual a		Equivalent a	
	Rebleix a		Es reblert per	
	Cobreix a		Es cobert per	101,102,103
	Talla a		Tallat per	
	Es recolza a		Se li recolza	
	S'entrega a		Se li entrega	

<b>FITXA D'UNITAT ESTRATIGRAFICA</b>			UE : 105	
Jaciment: 141/03	Tram: 1,2	Cronologia: Segle XX		
DEFINICIÖ :	paviment			
DESCRIPCIÖ :	Paviment d'asfalt que apareix per sota del formigó U.E. 102 en els trams 1 i 2 .			
MATERIAL DIRECTOR :				
SEQÜÈNCIA FÍSICA :	Igual a		Equivalent a	
	Rebleix a		Es reblert per	
	Cobreix a		Es cobert per	101,102,103.
	Talla a		Tallat per	
	Es recolza a		Se li recolza	
	S'entrega a		Se li entrega	

<b>FITXA D'UNITAT ESTRATIGRAFICA</b>			UE : 106	
Jaciment: 141/03	Tram: 1	Cronologia: Segle XX		
DEFINICIÖ :	nivell reompliment.			
DESCRIPCIÖ :	Nivell de formigó, reompliment modern, per la construcció del tramvia i el reompliment d'altres serveis.			
MATERIAL DIRECTOR :				
SEQÜÈNCIA FÍSICA :	Igual a		Equivalent a	
	Rebleix a		Es reblert per	
	Cobreix a	105	Es cobert per	101, 102, 103,105
	Talla a		Tallat per	
	Es recolza a		Se li recolza	
	S'entrega a		Se li entrega	

<b>FITXA D'UNITAT ESTRATIGRAFICA</b>			<b>UE : 107</b>	
Jaciment: 141/03	Tram:1,2	<b>Cronologia:</b> Segle XX		
<b>DEFINICIÓ :</b>	paviment			
<b>DESCRIPCIÓ :</b>	Nivell de paviment de llambordes de 18x12 cm aproximadament formats de granit blanc amb motius de color negre. De composició forta i duradora.			
<b>MATERIAL DIRECTOR :</b>				
<b>SEQÜÈNCIA FÍSICA :</b>	Igual a		Equivalent a	
	Rebleix a		Es reblert per	
	Cobreix a		Es cobert per	101,102,103,105,06
	Talla a		Tallat per	109
	Es recolza a		Se li recolza	
	S'entrega a		Se li entrega	

<b>FITXA D'UNITAT ESTRATIGRAFICA</b>			<b>UE : 108</b>	
Jaciment 141/03	Tram: 1,2,3	<b>Cronologia:</b> Segle XX		
<b>DEFINICIÓ :</b>	Reompliment			
<b>DESCRIPCIÓ :</b>	Reompliment d'abocaments barrejats; sauló, sorres fines.			
<b>MATERIAL DIRECTOR :</b>				
<b>SEQÜÈNCIA FÍSICA :</b>	Igual a		Equivalent a	
	Rebleix a		Es reblert per	
	Cobreix a		Es cobert per	105,106,107
	Talla a		Tallat per	
	Es recolza a		Se li recolza	
	S'entrega a		Se li entrega	



<b>FITXA D'UNITAT ESTRATIGRAFICA</b>			UE : 109	
Jaciment: 141/03	Tram: 1		Cronologia: Segle XX	
DEFINICIÖ :	Raül de Ferro			
DESCRIPCIÖ :	Vies instal·lades per a la circulació d'un tramvia. Col·locats amb claus de ferro clavats sobre formigó. U. E 110.			
MATERIAL DIRECTOR :				
SEQÜÈNCIA FÍSICA :	Igual a		Equivalent a	
	Rebleix a		Es reblert per	
	Cobreix a	110	Es cobert per	105, 106
	Talla a		Tallat per	
	Es recolza a		Se li recolza	107
	S'entrega a		Se li entrega	

<b>FITXA D'UNITAT ESTRATIGRAFICA</b>			UE : 110	
Jaciment: 141/031	Tram: 1		Cronologia: Segle XX	
DEFINICIÖ :	formigó			
DESCRIPCIÖ :	Nivell de formigó de graves grosses , molt fort i durador per subjectar bé les vies de ferro del tramvia.			
MATERIAL DIRECTOR :				
SEQÜÈNCIA FÍSICA :	Igual a		Equivalent a	
	Rebleix a		Es reblert per	
	Cobreix a		Es cobert per	105,106,109
	Talla a		Tallat per	
	Es recolza a		Se li recolza	
	S'entrega a		Se li entrega	

<b>FITXA D'UNITAT ESTRATIGRAFICA</b>				<b>UE : 112</b>
<b>Jaciment:</b> 141/03	<b>Tram:</b> 3		<b>Cronologia:</b> segle XX	
<b>DEFINICIÖ :</b>	sediment			
<b>DESCRIPCIÖ :</b>	Sediment de sorres fines, molt soltes de color marró clar. Reompliment modern.			
<b>MATERIAL DIRECTOR :</b>				
<b>SEQÜÈNCIA FÍSICA :</b>	Igual a		Equivalent a	
	Rebleix a		Es reblert per	
	Cobreix a	111	Es cobert per	108
	Talla a		Tallat per	
	Es recolza a		Se li recolza	

<b>FITXA D'UNITAT ESTRATIGRAFICA</b>				<b>UE : 111</b>
<b>Jaciment:</b> 141/03	<b>Tram:</b> 3		<b>Cronologia:</b> Segle XVI	
<b>DEFINICIÖ :</b>	Estructura			
<b>DESCRIPCIÖ :</b>	Estructura compacta i dura formada per pedres i morter de calç blanc, les pedres són d'una dimensió mitjana tirant a petites.			
<b>MATERIAL DIRECTOR :</b>				
<b>SEQÜÈNCIA FÍSICA :</b>	Igual a	115	Equivalent a	
	Rebleix a		Es reblert per	
	Cobreix a		Es cobert per	105,106,108,112
	Talla a		Tallat per	
	Es recolza a		Se li recolza	

<b>FITXA D'UNITAT ESTRATIGRAFICA</b>			<b>UE : 113</b>	
<b>Jaciment:</b> 141/03	<b>Tram:</b> 2	<b>Cronologia:</b> segle XX		
<b>DEFINICIÖ :</b>	reopliment			
<b>DESCRIPCI Ö :</b>	Nivell de reopliment de terres de color marró de textura solta amb restes de material.			
<b>MATERIAL DIRECTOR :</b>				
<b>SEQÜÈNCIA FÍSICA :</b>	Igual a		Equivalent a	
	Rebleix a		Es reblert per	
	Cobreix a		Es cobert per	105,106
	Talla a		Tallat per	

<b>FITXA D'UNITAT ESTRATIGRAFICA</b>			<b>UE : 114</b>	
<b>Jaciment:</b> 141/03	<b>Tram:</b> 2	<b>Cronologia:</b> ant. Segle XX		
<b>DEFINICIÖ :</b>	Estructura			
<b>DESCRIPCI Ö :</b>	Claveguera moderna, composta per totxanes, amb morter de claç de color blanc.			
<b>MATERIAL DIRECTOR :</b>				
<b>SEQÜÈNCIA FÍSICA :</b>	Igual a		Equivalent a	
	Rebleix a		Es reblert per	
	Cobreix a		Es cobert per	105,106,112,113.
	Talla a		Tallat per	

<b>FITXA D'UNITAT ESTRATIGRAFICA</b>			<b>UE : 115</b>	
Jaciment: 141/03	Tram: 2	<b>Cronologia:</b>		
<b>DEFINICIÖ :</b>	Estructura			
<b>DESCRIPCI Ö :</b>	Mur, que per la seva entitat es podria tractar de la Muralla de mar, o d'alguna estructura vinculada a aquesta.			
<b>MATERIAL DIRECTOR :</b>				
<b>SEQÜÈNCIA FÍSICA :</b>	Igual a	111	Equivalent a	
	Rebleix a		Es reblert per	
	Cobreix a		Es cobert per	105,106.113
	Talla a		Tallat per	

<b>FITXA D'UNITAT ESTRATIGRAFICA</b>			<b>UE : 116</b>	
Jaciment: 141/03	Tram: 2	<b>Cronologia:</b> segle XX		
<b>DEFINICIÖ :</b>	Tall, estructura negativa			
<b>DESCRIPCI Ö :</b>	Forat originat a la muralla de mar, U.E 115. Véiem gracies al forat que la muralla està formada per pedres de tamay mitjà i morter de calç.			
<b>MATERIAL DIRECTOR :</b>				
<b>SEQÜÈNCIA FÍSICA :</b>	Igual a		Equivalent a	
	Rebleix a		Es reblert per	
	Cobreix a		Es cobert per	105,106,113
	Talla a	115	Tallat per	

<b>FITXA D'UNITAT ESTRATIGRAFICA</b>		UE : 117		
Jaciment: 141/03	Tram: 3	Cronologia: ant. Segle XX		
DEFINICIÖ :	paviment			
DESCRIPCIÖ :	Vorera per al pas de vianants de lloses petites de 20x 20 cm.			
MATERIAL DIRECTOR :				
SEQUÈNCIA FÍSICA :	Igual a		Equivalent a	
	Rebleix a		Es reblert per	
	Cobreix a		Es cobert per	101,102.
	Talla a		Tallat per	

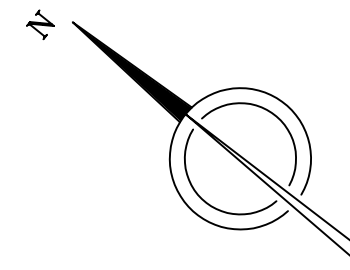
### ***Inventari d'imatges.***

**Làmina 1: Imatge de la Portada: Vista de la Muralla de mar:** *Llibre d'armes d'Espanya i Catalunya* (AHCB). Dibuix de l'espigó del port i del portal de mar a final del segle XVI.

**Làmina 2: Vista de la Llotja i del passeig de la muralla de Mar:** Ànonim c.1803 Llapis plom 31,7x61,5 cm sense signar ni datar. Dibuix preparatori per a la publicació d'Alexandre de Laborde *voyage pittoresque et historique de l'Espagne*, tom I, Pierre Didot, París 1806

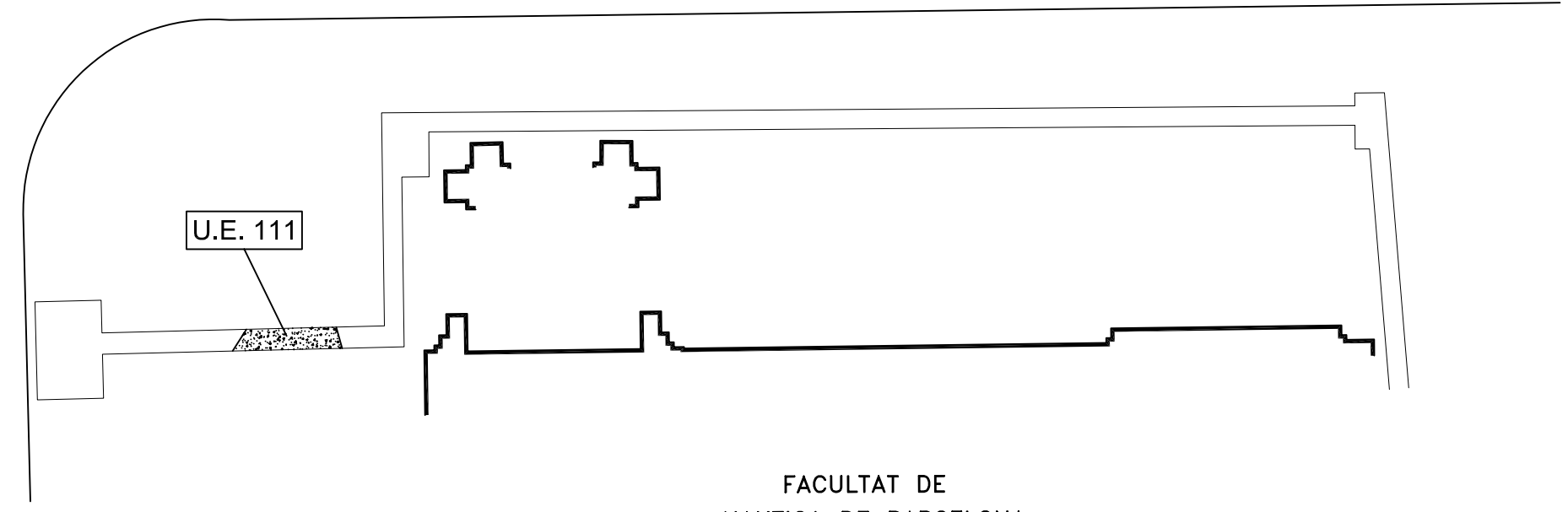
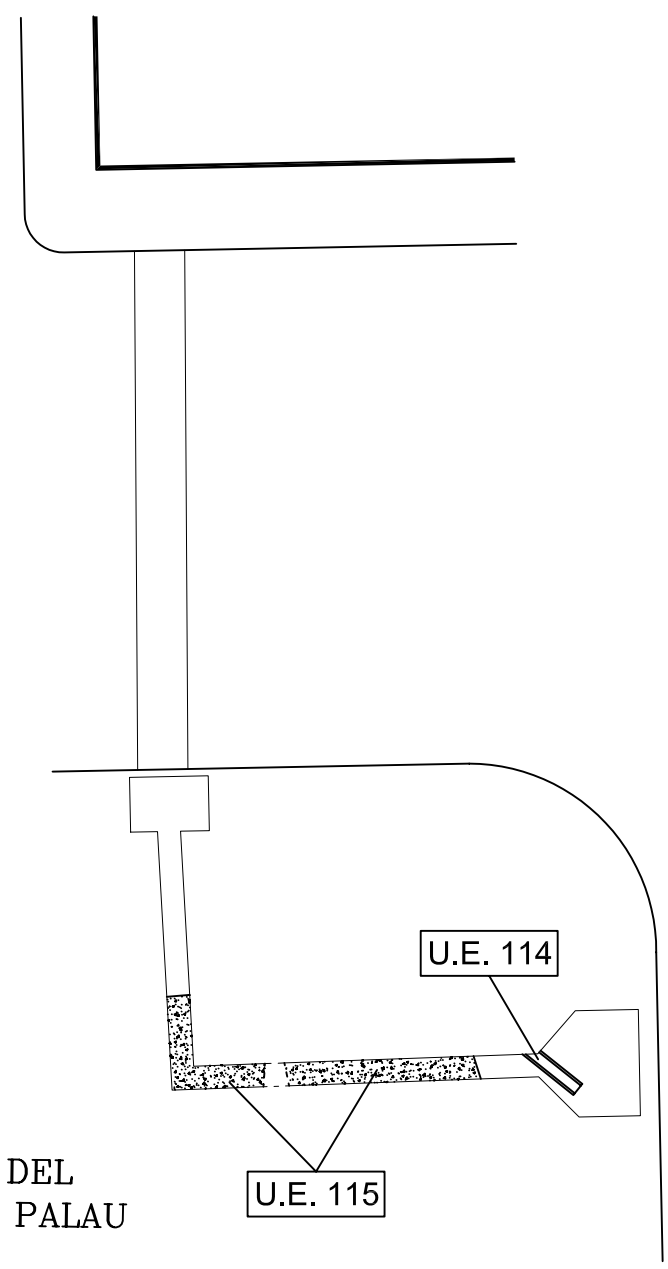
MNAC-GDG,64711 Bib.7,35

**Làmines 9 i 10: Imatge de la Planta de la Muralla de mar segle XIX:**  
**HERNANDEZ-CROS, J.E.** – *Arquitectura de Barcelona*, Editat per la Demarcació de Barcelona del Col·legi d'Arquitectes de Catalunya.



CARRER DEL  
GENERAL CASTANOS

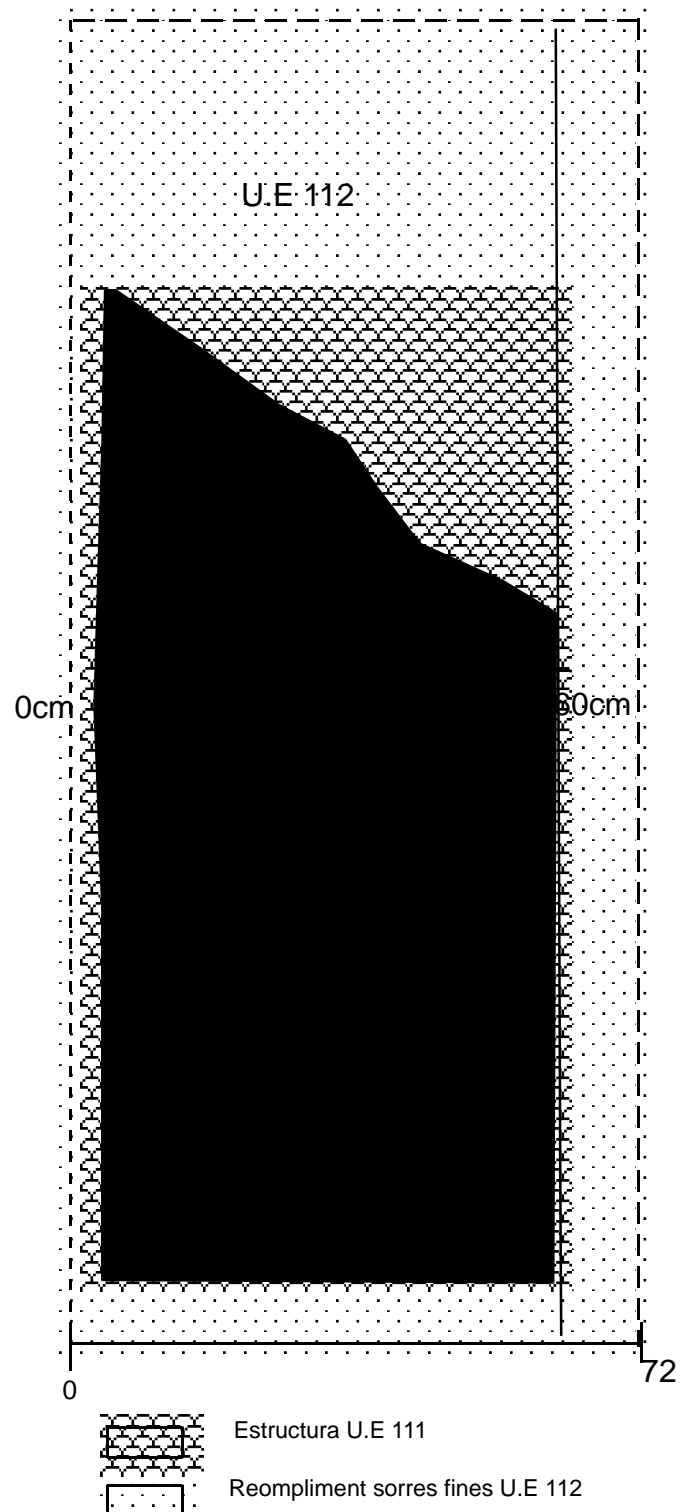
PLACA DEL  
PLA DEL PALAU



FACULTAT DE  
NAUTICA DE BARCELONA




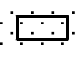
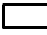


**Codi:141/03**  
**Planta de la U.E. 111**  
**Escala 1:10**





**Codi:141/03**  
**Secció de la U.E. 111**  
**Escala 1:20**

-  Paviment d'asfalt.  
U.E. 101
-  Preparació de formigó.  
U.E 102
-  Reompliment.  
U.E 113
-  Reompliment de sorres fines.  
U.E 112
-  Estructura.U.E 111

